

BirdGard Iberia – Distribuidor exclusivo de los  
espantapájaros BirdGard

# BirdGard: Líder mundial de soluciones para el control de aves

**BirdGard**

*The World Leader in Electronic Bird Control*

Manual de  
Instrucciones

BirdGard  
Super Pro



# Índice

---

Antes de la instalación .....	2
Instalación .....	2
Programación de su BirdGard Super Pro .....	3
Programación de los interruptores de grabación.....	3
Programación del Modo de Operación.....	3
Interruptores 1 y 2 “TIME-OFF” (para programar el tiempo que está en silencio) .....	4
Interruptores 3 y 4 (para programar el funcionamiento en sólo día, sólo noche o ambos)...	4
Interruptor 5 (Modo Aleatorio).....	4
Interruptor 6 (Funcionamiento del Altavoz) .....	5
Ejemplo de programación.....	6
Control de Volumen.....	6
Interruptor de corriente .....	6
Solución de Problemas.....	7

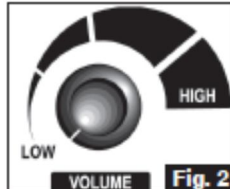
## Antes de la instalación

Su kit Birdgard Super Pro® incluye una unidad de control, adaptador de alimentación de CA, pinzas de batería, y cuatro altavoces externos.

Abra la unidad de control presionando hacia atrás en los dos pestillos del lado de la caja.



Antes de la operación, enchufe el cable de alimentación en el conector de alimentación de la unidad de control, y los cuatro conectores de los altavoces en las tomas de los altavoces. Luego pase el altavoz y los cables de alimentación desde sus respectivas tomas al panel de control a través del ojal en la goma ranurada (indicado como “slotter rubber grommet” en la fig.1 ) o y a través de la abertura en la parte inferior, ver fig. 1.



**IMPORTANTE:** Asegúrese de que el interruptor está en la posición **OFF** y el control de volumen está ajustado al mínimo (**LOW**) al encender el aparato (nivel de volumen a la izquierda como se muestra en la **figura. 2**).

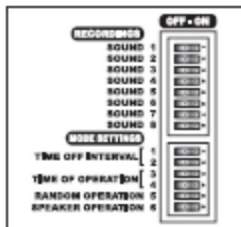
## Instalación

1. Use el montaje de soporte metálico incluido para montar la unidad a un poste, cerca, pared u otra superficie
2. Conecte el adaptador de corriente AC a cualquier toma de corriente. O conecte las pinzas de batería a una batería de 12V. El otro extremo del cable debería ya tenerlo conectado a la toma de alimentación situada debajo de “POWER” (corriente) en el panel frontal de la unidad de control.
3. Se recomienda montar los altavoces en un poste o superficie apuntando en la dirección de la zona que se desea proteger. Los altavoces deberían estar al menos unos 30 cm a 1 metro por encima del cultivo o del área a proteger.
4. Abra el panel frontal con el fin de establecer los valores adecuados para los diferentes interruptores (Vea "**Programación de su BirdGard Super Pro®**" para más detalles)
5. Asegúrese de que el ajuste de volumen está ajustado a **BAJO** (todo a la **izquierda**)
6. Deslice el interruptor de encendido hacia la derecha, posición de ON. La unidad puede tardar unos segundos antes de comenzar

7. Ajuste el volumen al nivel deseado
8. Cierre la tapa y el seguro

## Programación de su BirdGard Super Pro

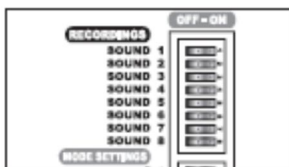
Para programar su BirdGard Super Pro puede utilizar un destornillador pequeño, palillo de dientes u otro objeto rígido para cambiar los interruptores de la matriz de interruptor.



Estos se encuentran en la esquina inferior derecha de la parte frontal de la unidad, dentro de la puerta delantera.

Un interruptor se activa (ON) cuando el interruptor está pulsado hacia la derecha y se desactiva (OFF) si está pulsado hacia la izquierda.

## Programación de los interruptores de grabación



Los interruptores correspondientes a la programación de las grabaciones son los 8 primeros de la matriz de interruptores.

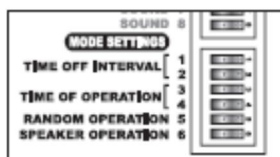
Cada interruptor tiene un número a la derecha del mismo que se corresponde con las descripciones de aves / sonidos que figuran en la etiqueta de aluminio colocado en la tarjeta EPROM

a la derecha de los interruptores.

BirdGard Super Pro está diseñado para reproducir cada sonido en una frecuencia diferente seleccionada al azar cada vez que se reproduce dicho sonido. Esta característica está diseñada para dotar de mayor efectividad al producto y es independiente del interruptor de "Modo Aleatorio".

*NOTA: El BirdGard Super Pro cuenta con una tarjeta de sonido (o chip EPROM) fácilmente intercambiable. Los sonidos incluidos en su BirdGard Super Pro figuran en la etiqueta de aluminio del chip. Para intercambiar diferentes tarjetas de sonido, simplemente tire del chip EPROM en línea recta. A continuación, inserte un nuevo chip EPROM diferente presionando con firmeza hacia el conector.*

## Programación del Modo de Operación

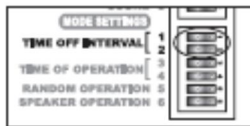


Los siguientes seis interruptores determinan el modo de operación: el intervalo de tiempo entre sonidos, cuándo funcionará el equipo (24 horas, sólo día o sólo noche), si el equipo funcionará en modo normal o aleatorio y si los altavoces operarán en secuencia o de modo simultáneo.

- Interruptor 1: determina el tiempo en que está en silencio
- Interruptor 2: determina el tiempo en que está en silencio
- Interruptor 3: determina día, noche o ambos
- Interruptor 4: determina día, noche o ambos
- Interruptor 5: enciende o apaga el modo aleatorio

- Interruptor 6: establece la secuencia de operación de los altavoces

## Interruptores 1 y 2 “TIME-OFF” (para programar el tiempo que está en silencio)



La combinación de los dos primeros interruptores (interruptor 1 y 2) determina cuánto tiempo permanece el equipo en silencio entre la reproducción de un sonido y otro, junto con el interruptor 5 “modo aleatorio”.

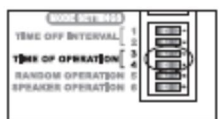
Interruptor 1	Interruptor 2	TIEMPO ENTRE SONIDOS
ENCENDIDO	APAGADO	<b>Corto</b>
APAGADO	ENCENDIDO	<b>Medio</b>
ENCENDIDO	ENCENDIDO	<b>Largo</b>
APAGADO	APAGADO	<b>Extra largo</b>

Cuando la unidad no funciona en modo aleatorio (interruptor 5 apagado), el tiempo en silencio que transcurre entre sonidos es exactamente el tiempo mínimo indicado en la siguiente tabla, en función de la posición de los interruptores 1 y 2.

Cuando la unidad sí funciona en modo aleatorio (interruptor 5 encendido), el tiempo en silencio que transcurre entre sonidos es un valor aleatorio entre los valores de la siguiente tabla, en función de cuáles sean los valores de los interruptores 1 y 2:

Modo	Mínimo	Máximo
<b>Corto</b>	17 seg.	50 seg.
<b>Medio</b>	1 min	4:15 min
<b>Largo</b>	5:00 min	10:00 min
<b>Extra largo</b>	10 min	30 min

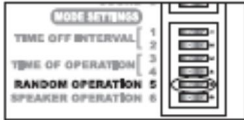
## Interruptores 3 y 4 (para programar el funcionamiento en sólo día, sólo noche o ambos)



El funcionamiento durante el día o noche viene determinado por la posición de estos interruptores 3 y 4, así como por la señal de una fotocélula. Es importante que la fotocélula no reciba señales fuertes de luz directa, para asegurar el correcto funcionamiento.

Interruptor 3	Interruptor 4	TIEMPO ENTRE SONIDOS
ENCENDIDO	APAGADO	<b>Sólo día</b>
APAGADO	ENCENDIDO	<b>24 horas</b>
ENCENDIDO	ENCENDIDO	<b>Sólo noche</b>
APAGADO	APAGADO	<b>Sólo noche (también)</b>

## Interruptor 5 (Modo Aleatorio)



La finalidad del interruptor número 5 es evitar que los pájaros se acostumbren al orden en el que suenan los sonidos. Se recomienda seleccionar esta opción (es decir, el interruptor 5 encendido=a la derecha)

Cuando el modo aleatorio (interruptor 5) está encendido (en “ON”), la unidad reproduce aleatoriamente las grabaciones seleccionadas en un orden no secuencial, el intervalo de tiempo entre sonidos es un periodo de tiempo seleccionado al azar dentro del rango seleccionado (corto, medio, largo, extra largo), y los altavoces reproducen los sonidos uno cada vez de forma aleatoria (si el interruptor 6 de funcionamiento del altavoz está ajustado en el modo “un altavoz a la vez” - ver información más abajo).

Cuando la unidad no está funcionando en el modo aleatorio (interruptor 5 apagado, en posición “OFF”), la unidad reproduce los sonidos seleccionados en el orden prefijado, el tiempo de silencio entre sonidos es el mínimo del rango seleccionado, y los altavoces reproducen los sonidos uno cada vez en una secuencia fija desde el altavoz 1 al altavoz 4 (suponiendo que el interruptor 6 de funcionamiento del altavoz está ajustado en el modo “un altavoz a la vez”).

## Interruptor 6 (Funcionamiento del Altavoz)

El interruptor 6 de Funcionamiento del Altavoz es el interruptor inferior. Este interruptor controla que la unidad o bien emita sonidos por un altavoz cada vez o bien que todos los altavoces emitan los sonidos al mismo tiempo.

Si se selecciona el modo “un altavoz a la vez”, todos los altavoces estarán en funcionamiento pero uno cada vez. Si el interruptor 5 de modo aleatorio está encendido (en ON), entonces los altavoces reproducirán los sonidos uno cada vez en un orden aleatorio. Si el interruptor 5 de modo aleatorio está apagado, los altavoces funcionarán en un orden secuencial.

Para controlar el “Funcionamiento del Altavoz”, ajuste el interruptor 6 de la siguiente manera:

Interruptor 6	Funcionamiento de los Altavoces
<b>APAGADO (OFF)</b>	Funciona un altavoz a la vez
<b>ENCENDIDO (ON)</b>	Funcionan todos los altavoces de forma simultánea

## Ejemplo de programación

---

**Interruptores de grabación:** 1, 3, 5 y 6 a "ON"

**Resultados:** suena el sonido del pájaro 1, 3, 5 y 6

**Interruptores de modo :**

1 = "OFF"

2 = "ON" (Medio), cada 1-4 minutos

3 = "ON"

4 = "OFF" Funciona durante las horas de luz del día

5 = "ON" En modo no secuencial, orden aleatorio

6 = "ON" Funcionan todos los altavoces simultáneamente

## Control de Volumen

---

La unidad tiene un dial de control de volumen en el panel frontal de la unidad (**Fig. 1**). Gire el dial hacia **ABAJO** para *reducir la* producción de sonido y girando el dial hacia ARRIBA aumenta la producción de sonido (**volumen**).

**PRECAUCIÓN:** *Tenga cuidado al poner el volumen muy alto cuando la unidad está apagada, pues al encenderse podría sonar muy fuerte y dañarle el oído si se sitúa muy cerca*

## Interruptor de corriente

---

El interruptor de alimentación permite que la unidad funcione.

Deslice el interruptor en la posición ON para encender la unidad.

Si usted apaga el aparato, asegúrese de esperar unos 30 segundos antes de volver a encenderlo

## Solución de Problemas

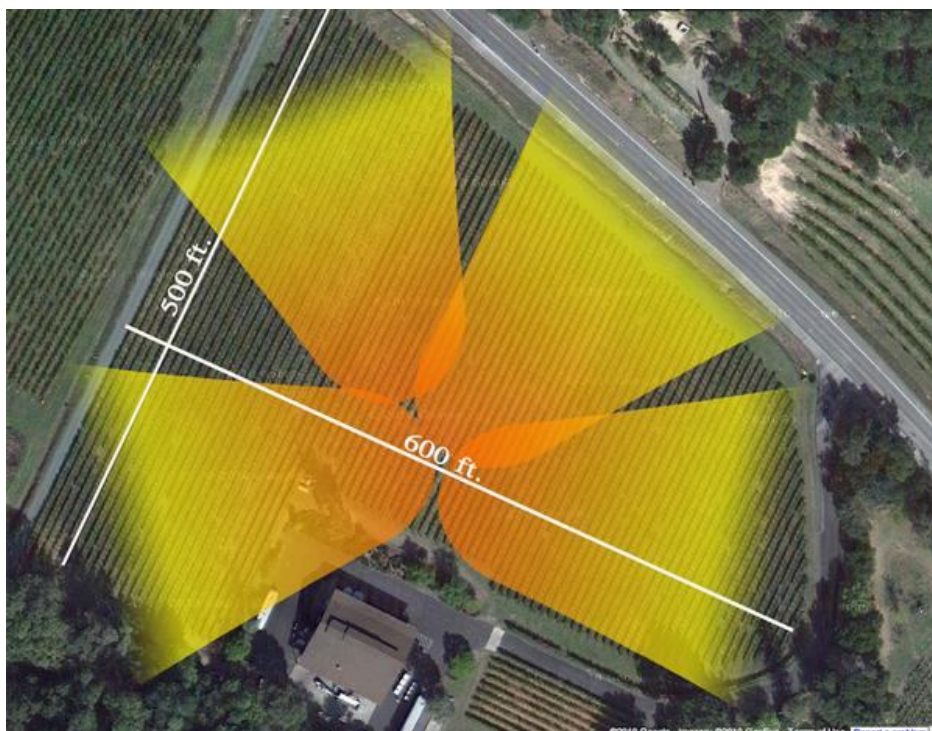
Problema	Solución
La unidad está encendida, pero no se oye sonido	<ul style="list-style-type: none"> <li>• Compruebe los ajustes de volumen</li> <li>• Verifique el tiempo de ajustes de la operación</li> <li>• Compruebe que al menos un tipo de sonido está seleccionado</li> </ul>
La unidad está encendida, pero suena el mismo pájaro una y otra vez, independientemente de la configuración	<ul style="list-style-type: none"> <li>• Reinicie el equipo apagándolo (poniéndolo en off durante 30 segundos y luego encendiéndolo de nuevo)</li> </ul>
La unidad no está funcionando correctamente en el Modo diurno o nocturno	<ul style="list-style-type: none"> <li>• Verifique el valor de los interruptores</li> <li>• Asegúrese de que la fotocélula no está obstruida ni se ve afectada por luces brillantes en la parte frontal o posterior de la unidad</li> </ul>
La unidad <i>no</i> funciona correctamente cuando se conecta a una batería de 12 voltios (utilizando el conector opcional para conexión con batería)	<ul style="list-style-type: none"> <li>• Compruebe el estado de la batería</li> <li>• Gire el interruptor de encendido en la unidad a la posición OFF</li> <li>• Entonces vuelva a conectar la batería, espere 30 segundos y luego encienda la unidad de nuevo</li> </ul>



## Especificaciones Técnicas

---

- Dimensiones: 48.26 x 33 x 17.8 cm
- Peso: 5.1 kg
- Frecuencia: Rango: 2,000 - 10,000 Hz
- Power Input: 12VDC (1 AMP)
- Power Adapter: 110/220VAC
- Sound Output: 105-110dB @ 1 metro
- Output Pattern: En forma de cono (ver imagen)
- Output Cobertura (Por altavoz): Aproximadamente 91.4 x 61.5 metro.
- Registro UL/CUL/CE : EPA Establishment Number 075130-OR-001



**California Chardonnay protected by  
Bird Gard Super Pro with 4 External Speakers**